

鹤庆县“十四五”综合交通运输 发展规划（2021-2025）

（此件删减后公开）

鹤庆县交通运输局

二〇二一年六月

目 录

前 言	- 1 -
一、发展基础	- 3 -
(一) 发展现状	- 3 -
(二) 存在的问题	- 6 -
二、发展形势与要求	- 8 -
(一) 面临的形势及要求	- 8 -
(二) 交通运输发展的阶段性特征	- 13 -
(三) 鹤庆县综合交通中长期展望布局 (2021-2035 年)	- 14 -
三、发展思路	- 21 -
(一) 指导思想	- 21 -
(二) 基本原则	- 23 -
(三) 发展定位	- 24 -
(四) 发展目标	- 25 -
四、主要任务和资金需求	- 29 -
(一) 主要任务	- 29 -
(二) 资金需求	- 42 -
五、保障措施	- 44 -

前 言

交通运输是国民经济重要的基础性、先导性、战略性新兴产业和服务性行业。构建现代综合交通运输体系，是适应把握引领经济发展新常态，推进供给侧结构性改革，主动服务和融入国家发展战略，建设我国民族团结进步示范区、生态文明建设排头兵、面向南亚东南亚辐射中心和全国同步全面建成小康社会的客观要求。

党的十九大报告将建设交通强国作为建设现代化经济体系的重要内容，赋予了交通运输行业新使命，指明了交通运输发展的新方向。“十四五”期是我国迈向现代化的第一个五年，是为建设现代化交通强国奠定基础的关键时期。“十四五”期是谋划好交通强国鹤庆篇章的起步期，也是鹤庆公路交通基础设施建设、服务水平提升和行业转型发展的关键期。

鹤庆县位于云南省西北部，地处滇西横断山脉南端、云岭山脉以东，大理州北端。东有金沙江与永胜县分津，南与宾川县、大理市交界，西与剑川县、洱源县接壤，北与丽江市毗邻。是大理州北大门和对外窗口，是大理区域交通的一个重要门户。

为了进一步落实鹤庆县交通运输局《鹤庆县综合交通发展规划》（2015—2030）提出的“南北畅通，东西联合，构建两纵、三横、两环、六联接的交通网络，建立一个全方位、多层次、立体化、智能化，互联互通的综合交通运输体系”

发展战略目标，立足鹤庆县综合交通现状与社会经济结构特点，结合鹤庆县实际和未来综合交通需求，以构建互联互通综合交通运输体系为主线，统筹各类交通运输资源整合利用，系统谋划未来鹤庆县综合交通运输体系发展，有效发挥鹤庆县地缘与资源优势，编制《鹤庆县“十四五”综合交通运输发展规划》，科学指导鹤庆县综合交通建设发展。

规划范围：鹤庆县

规划期限：“十四五”规划期限 2021-2025 年，展望至 2035 年。

一、发展基础

(一) 发展现状

近年来，鹤庆县紧密围绕“一带一路”倡议、长江经济带等国家战略部署，着力加大交通基础设施建设投资力度，不断优化运输结构，努力提升服务质量，综合交通建设初具规模，交通的支撑、引领和基础性功能不断增强，有效服务鹤庆县社会经济发展。

1、综合交通网络初步形成

截止 2020 年底，鹤庆县公路通车里程 3724.622 公里(其中库外 1535.464 公里)。

按行政等级分:(干线道路网密度 9.1 公里/百平方公里)国道 72.1 公里(G348 线武汉-大理，包含老大丽线、一级公路、机场一级公路 13.8 公里);省道 141.29 公里(含 S39 丽上高速上鹤段 40.19 公里;鹤关段 26.1 公里;S322 线宾川至邓川鹤庆段 47 公里);县道 471.508 公里(含大丽线(X934)辛屯至小教场段 16.5 公里);乡道 666.267 公里;村道 2359.746 公里(入库 824.282 里,库外 1535.464 公里);专用公路 13.711 公里。

按技术等级分:高速公路 66.29 公里(鹤庆境内上鹤高速 40.19 公里、鹤关高速 26.1 公里);一级公路 27.8 公里;二级公路 86.803 公里;三级公路 142.699 公里;四级公路 2057.725 公里;等外公路 1343.305 公里。

路面铺装情况：在所有公路中，沥青混凝土路 326.103 公里、水泥混凝土路 1792.601 公里、砂石路及普通土路面 1605.918 公里。

2、综合枢纽

客运企业、站场、车辆数、线路等情况：鹤庆县客运企业有两家，分别是大理交通运输集团公司鹤庆分公司和鹤庆县出租汽车有限责任公司。鹤庆县投入城乡公交客运 301 辆，建成客运站 6 个、候车亭和招呼站 119 个，全县行政村农村客运通达率达 100%。

3、运输服务水平

“十三五”期间，依托现有的综合交通运输体系，编制了《鹤庆县县、乡、村物流三级规划（2015—2020）》，积极推进农村物流发展，培育农村物流龙头骨干企业 41 家，实现了 7 镇 2 乡 117 个村（居）委会全覆盖。

4、应急保障能力

持续加强“法治鹤庆”、“平安鹤庆”建设，扫黑除恶专项斗争向纵深推进。畅通群众诉求渠道，受理信访事项 886 件，调处矛盾纠纷 1241 件。落实安全生产责任制，扎实开展重点领域专项整治，安全生产形势持续稳定。成立县自然灾害应急管理委员会，形成齐抓共管、协同配合的自然灾害防治格局。

5、行业管理能力

为加强云南省公路建设市场信用信息管理，规范从业单位和从业人员的市场行为，营造诚实守信的市场环境。根据

交通部《公路建设市场信用信息管理办法》、《公路施工企业信用信息管理实施细则（试行）》和《云南省公路施工企业信用评价实施细则（试行）》，对行业管理能力不断完善和提高。

6、交旅融合发展初见成效

以推进交通事业为主线，以融合发展为手段，以公路资源为基础，以旅游资源为依托，采用“美丽公路+旅游”、“美丽公路+文化”、“美丽公路+产业”等“美丽公路+”模式，构建美丽交通走廊，大力发展绿色交通。充分挖掘旅游资源，提升景区、景点可达性，为鹤庆县“非收费”公路建设融资提供新途径，实现公路建设、环境保护、旅游开发、群众致富四者和谐统一。

鹤庆县三产融合发展，全力推进旅游革命，“一会三中心”运行有序，检测银制品 6.95 万件，完成退换货 58 起，退货金额 43.25 万元。“一部手机游云南”平台不断完善。新华银器小镇被命名为“云南省特色小镇”，银都水乡 4A 级景区转型升级，马耳山生态旅游和石宝山景区规划前期工作加快推进。完成县域主要节点旅游标识标牌更新工作，建成旅游厕所 14 座、观景平台 13 个。奇峰梨花节、草海耍海节、东坡山地自行车赛等节庆赛事活动影响力不断扩大。全县银铜器产业从业人数超过 8000 人，年加工银超过 300 吨、铜超过 800 吨，总产值达 27 亿元。被评为省级旅游扶贫示范县，奇峰村、东坡村被评为省级旅游扶贫示范村。实施国家电子商务进农村综合示范项目，完成县电子商务公共服务中

心和物流中心建设，建成农村互联网服务站 104 个，打通农村物流“最后一公里”。新开工房地产项目 4 个，新增限额以上商贸流通企业 16 家，全县商贸、物流、餐饮等服务业逐步恢复，现代服务业增势良好。全县实现其他服务业增加值 17.57 亿元，同比增长 9.6%。

（二）存在的问题

通过“十三五”期对交通基础设施的大力建设，鹤庆县交通运输实现了快速发展，对经济社会发展的支撑作用不断增强，相比于交通强国和现代综合交通运输体系建设目标，现阶段鹤庆县综合交通运输体系发展仍存在以下不足：

1、综合运输协调发展机制还未有效形成

受多种因素影响，鹤庆县综合运输发展体制尚未形成，公路、铁路、水运等各种运输方式的衔接缺乏上位层面统筹规划。综合运输通道布局不够完善，与周边县区通道能力不足；高等级干线路网、轨道网尚未成型，规模效益难以体现；综合交通枢纽发展相对滞后，各种运输方式有效衔接配套不够完备。鹤庆县综合运输发展相对滞后，交通运输系统的整体效率和服务质量有待提高。

2、综合交通运输结构不合理

目前，受区域经济发展水平差异大和运输需求分布不均影响，鹤庆县高等级公路、铁路占比低，内河航运发展缓慢，民用航空运输相对稳定，综合交通运输结构不尽合理。

公路方面，各乡镇、产业节点间主要依靠低等级支线路网连通，高等级路网覆盖不足，未形成便捷、高效、经济的

公路网络；铁路方面，大丽铁路从鹤庆坝子穿过，铁路客运站位于县城东边，但铁路对县域东西部地区直接带动作用较弱；水运方面，内河航运初具规模；航空方面，丽江三义机场位于鹤庆坝子内，距离鹤庆县城仅十分钟路程，丽江机场和大丽铁路的建成，不但为丽江的发展插上了腾飞的翅膀，同时也带动了鹤庆县经济发展，提升了鹤庆的品牌和形象，为鹤庆县发展注入更新、更大的活力。鹤庆除了地上跑的，还有天上飞的，为鹤庆构建高密度、多层次、上水平的交通网络，逐步形成以公路为主，铁路、民航、水运为辅的现代立体综合交通。

3、综合运输服务品质不高

旅客联程运输、货物多式联运发展缓慢，方式间、干支间、区域间、城乡间运输服务协同组织水平一般，运输市场主体活力没有充分发挥。综合运输枢纽建设发展尚处于起步阶段，尚未建成一体化的客运枢纽，旅客换乘不便捷，物流园区建设相对缓慢，缺乏统筹布局，物流综合服务等功能薄弱，缺少多式联运专业化枢纽站场。客运市场矛盾突出，城乡客运发展不协调，群众乘车难的问题仍然存在，运输行业管理依然面临严峻形势。

4、交通治理能力一般

交通信息化水平不高，各种运输方式信息系统之间缺少对接，有效连接运输企业和管理部门的信息化网络尚未形成；运输市场体系不健全，运输企业规模小，运输组织化程度不高，运输服务标准缺乏，企业服务能力不强；交通运输

行业治理能力现代化水平较低，系统治理、综合治理、依法治理、源头治理等能力有待提高。

5、资源环境约束未来发展格局

交通发展面临的资源环境、安全稳定等约束和要求逐步提高，资金、土地、环境等要素制约愈加突出。一是受地形条件影响，公路、铁路新建及改扩建项目桥隧比高、投资大。二是原材料、劳动力价格居高不下，建设用地审批难，拆迁补偿经费到位难，交通建设成本不断上升。三是上级财政对地方交通建设的投资有限，难以筹集到足够的建设资金。四是受到耕地保护和占补平衡等土地政策的限制，用地手续办理滞后，生态红线日益收紧，项目审批更为严格。

总体判断，经过近年来的大规模建设，鹤庆交通运输对经济社会发展的“瓶颈”制约总体缓解，但仍未得到根本性扭转，“总量偏低、结构不合理、发展不平衡”仍是鹤庆综合交通运输的根本问题。同时，各种运输方式以要素投入为主的总量扩张和独立自成体系的发展模式已经不能适应人民群众日益增长的交通运输需求。加快构建现代综合交通运输体系，推进鹤庆交通运输快速发展、转型发展，发挥综合运输整体优势和组合效率势在必行。

二、发展形势与要求

（一）面临的形势及要求

“十四五”期是“两个一百年”奋斗目标的历史交汇期，

是全面开启社会主义现代化强国建设新征程的重要机遇期，也是云南省高质量跨越式发展、建设面向南亚东南亚辐射中心的关键期，更是云南省交通强国省域示范区建设的重要推进期，随着国家重大发展战略的实施，云南省资源优势、区位优势 and 开放优势将更加凸显。

鹤庆县综合交通基础较为薄弱，“十四五”时期是基础设施网络完善、运输服务水平提高和转型发展的关键期，是开启全面建设交通强国新征程的起步期。鹤庆县经济社会发展新形势、新任务对交通运输发展提出了一系列新的要求：

一是国际形势多变，外部冲击增加，经济全球化和“逆全球化”相互角力，中美贸易摩擦升级，新冠疫情蔓延对全球经济贸易格局和产业链、供应链带来重大冲击，地缘政治等不确定性因素增加，全球政治经济发展面临前所未有之大变革。国内经济社会转型发展的阵痛仍将持续，内需体系尚不完善。保持经济平稳健康发展，要求发挥好交通运输“先行官”作用，鹤庆乃至全州、全省社会经济发展仍然是以投资拉动为主，要加速补齐综合交通基础设施短板，交通固定资产投资要保持一定的规模和增速，持续发挥在“六稳”“六保”中的关键作用，助力鹤庆县经济社会高质量跨越式发展。

二是建设现代化经济体系，要求提高综合交通网络效率，持续降低物流成本。综合交通运输要推动产业结构、消费结构优化升级，成为培育扩大内需新引擎，在数字经济、共享经济等领域形成新动能，促进实体经济发展，带动城乡区域协调联动，促进居民消费增长，形成强大国内市场，要

求交通运输要进一步优化综合交通网络布局，提高保障能力，提升网络整体效率，降低物流成本，支撑产业转型升级。

三是实施创新驱动战略，新一轮科技革命和产业革命将加速对新的交通基础设施、运输装备以及新的运输组织模式、治理模式等产生影响，在前瞻性基础研究、关键核心技术上的突破将为交通运输发展赋予新动能和新优势，要求交通运输强化科技创新培育发展新动能，新技术与交通运输深度融合，智能交通基础设施等“新基建”加快推进。交通运输须抓住科技革命难得机遇，推动建立以科技创新为引领、以智慧交通为主攻方向、以人才为支撑的创新发展体系，以数据为关键要素，赋能交通运输及关联产业，创新发展模式，增强发展动能。

四是全面深化改革，要求交通运输增强现代化治理能力。全面深化改革进入深水区，不断增强改革定力，突出问题导向，突出改革全局性，深化重点领域改革，要求加快建立完善政府、市场、社会等多方协作的现代化交通运输治理体系，深入推进要素市场化配置，激发市场活力，优化营商环境，进一步解放和发展交通运输生产力。

五是落实以人民为中心的发展思想，要求不断增加人民群众对交通运输的满意度和获得感。要求不断提高交通运输保障能力和服务品质，增强中心城市和滇西城市群交通承载能力，进一步改善农村交通条件。

六是新常态下加强供给侧结构性改革，社会经济增速进入中高速阶段，高度依赖传统要素投入的交通基础设施建设

将逐步触碰到“天花板”，必须寻求新动能，推动传统动能转型升级，加快新旧动能转换，实现“增量崛起”与“存量变革”的协同并举。要求加快构建布局完善、立体互联的综合立体交通运输体系，着力提高供给体系质量和效率。鹤庆交通运输要加快补齐综合交通发展短板，切实推动交通运输调结构、转方式，实现交通运输由低水平供需平衡向高水平供需平衡的跃升。

七是适应全面建成小康社会向乡村振兴战略的转移目标要求，切实保障改善服务民生，着力建设我国民族团结进步示范区，实现发展成果由各民族所共享，巩固小康社会成果，要求鹤庆县围绕实现综合交通运输体系“三通、三覆盖、两降、两提升”发展目标，加大对落后地区、农村地区的交通支持力度，努力提高交通运输基本公共服务能力和均等化水平。

八是新冠病毒肺炎疫情突发以来，国家提出“适当提高财政赤字率，发行特别国债，增加地方政府专项债券规模，引导贷款市场利率下行”等宏观政策工具，来应对疫情对经济造成的影响，金融市场进一步宽松，基建行业资金限制趋缓。交通基础设施建设面临更为有利的发展环境，鹤庆县要抓住基础设施建设的关键机遇期和发展黄金期，大胆创新筹融资体制机制，深入研究专项债发行、资本金比例降低等政策，通过市场化方式解决项目建设资金瓶颈，全面加快交通基础设施建设。

九是严守生态保护红线，推进生态文明建设，为绿色交

通发展带来新机遇。要求把生态文明建设摆在全局工作的突出地位，将生态环保理念贯穿交通基础设施规划、建设、运营和养护全过程。特别是国土空间规划体系和空间治理体系不断推进，以及“多规合一”的实施，与交通运输发展密切相关的国土空间约束增强，要求探索交通基础设施空间规划管理及改革路径，进一步强化交通规划的约束性和权威性，合理使用国土空间资源。同时随着节能环保技术加快在交通行业的推广应用、打好污染防治攻坚战深入推进，将促进运输结构优化调整，绿色出行加快发展，船舶污染治理深入开展，新能源车辆加快普及，为绿色交通发展带来新机遇。形成“一坝、两屏、一带”的生态空间布局，为高质量发展、持续发展提供保障。

十是服务全域旅游发展目标，充分发挥鹤庆丰富的旅游资源优势，依托省政府打造大滇西旅游环线契机，主动融入大滇西旅游环线，深化对丽江、迪庆、西藏开放合作，联动大理市、洱源县、剑川县协同发展。以建设“连接大理丽江在途康旅的美丽鹤庆”为目标，打响“候鸟天堂”、“银都水乡”品牌，大力发展生态休闲旅游产业、银铜器加工特色手工业和康养产业，全力推进大滇西旅游环线上的重要节点建设，形成重要的文化旅游产业发展增长极。

十一是推进新型城镇化建设，形成“一核驱动、两轴带动、三极联动”的县域城镇空间结构，促进整个鹤庆县域空间协调发展，以此引导县域各项要素的布局与发展，构建有效衔接城镇的多层次、网络化的交通运输服务网络，充分发

挥交通运输在支撑引领城镇化建设中的关键作用。

（二）交通运输发展的阶段性特征

结合综合交通运输行业宏观发展形势与鹤庆发展实际，“十四五”期间，鹤庆交通运输发展将呈现以下三个变化：在交通网络建设上，将由聚焦通道建设向通道建设与网络构建并重转变；在发展领域上，将逐步由建设为主向建设与运输并重转移和过渡，向建设养护、运输服务、运营管理、信息化建设、安全绿色等领域协调发展方向拓展；在发展模式上，将逐步从重点提升各种运输方式自身能力向推进运输方式统筹协调、提高综合运输体系整体效率转变。

“十四五”时期是交通运输由“初步适应”向“提质增效”的转换期，是开启全面建设交通强国新征程的起步期；是鹤庆县交通基础设施通道建设、补齐短板、各种运输方式强化衔接、建设综合运输枢纽的关键期。结合鹤庆县发展实际，“十四五”鹤庆县交通运输发展特征具体表现为：

一是交通基础设施集中建设、补齐短板关键期。目前鹤庆县综合交通基础设施网络主骨架尚未成形，通道建设需求依然迫切，“十四五”是鹤庆县构建通道和扩大覆盖的关键时期，要全力加快交通基础设施建设，推动基础设施骨架成形、干线成网。

二是各种运输方式强化衔接、构建综合运输体系关键期。随着丽上高速（上鹤、鹤关高速）建成通车、大丽铁路开行动车组，鹤庆县各种运输方式逐步完善，运输供给能力有效提升，各运输方式间的衔接具备了一定的基础。随着经

济社会发展和人民群众生活水平提高，对高效、便捷、一体的运输服务提出了更高要求，融合发展具有广泛的社会基础。在外部条件的改变和内部需求的驱动下，鹤庆县综合交通进入各种运输方式有效衔接，统筹发展，综合运输体系逐步构建的关键期。

三是建设综合运输枢纽关键期。“十四五”是鹤庆县公路、航空、铁路、水运高质量发展的黄金期，着力推动高速公路骨架网、高铁、机场建设。鹤庆县客货运站场逐步完善，多种运输方式协同发展，是大宗客货流中转、换乘、换装与集散地，是各种运输方式衔接和联运的重要基地，逐步形成“公铁空水”四位一体的立体交通运输优势。

四是处于全面深化改革、转型发展的关键时期。在交通运输快速发展的同时，长期形成的结构性矛盾尚未得到根本改变，土地、劳动力等要素低成本的优势相对减弱，资金、人口、环境、资源等因素的刚性制约明显增强。“十四五”鹤庆县交通运输的发展要围绕全面深化改革和推进行业治理体系和治理能力现代化的要求，统筹推进建设养护管理、投融资、科技创新、运输综合管理等重点领域改革，促进行业持续健康发展。

（三）鹤庆县综合交通中长期展望布局（2021-2035年）

为谱写好《交通强国建设纲要》云南省滇西片区鹤庆篇章，全县综合交通必须先行发展、着眼长远，建立和完善区域协调发展新格局，全面覆盖鹤庆县国土空间布局、经济布局、产业布局，增强承载力、集散力、辐射力，以支撑全县

跨越式发展。到 2035 年，实现高速公路互联互通、干线公路全面成网，普速、高速铁路骨架全面形成，综合交通运输网络全面形成，各种运输方式紧密衔接，全面建成现代综合交通运输体系。

——**高速公路**：实现与周边县市高速公路“互联互通”，形成“一环四射”的高速公路网，从而形成与宾川、大理、洱源、剑川、玉龙、永胜互联互通的高速公路网格局，规划里程达 202.482 公里，高速公路网密度达到 8.45 公里/百平方公里。

“一环四射”高速公路网布局如下：

一环

金墩—六合一龙开口朵美—新城—黄坪—西邑—松桂—金墩（上鹤、鹤关、宾鹤、沿江高速）。

四射

1. 西邑—上关，往大理方向（上鹤高速）；
2. 金墩—甸南，往剑川、洱源方向（鹤剑兰高速）；
3. 金墩—七河，往玉龙方向（鹤关高速）；
4. 黄坪（新城）—鸡足山，往宾川方向（宾鹤高速）；
5. 黄坪（景东湾）—片角（望江坡），往永胜方向（沿江高速）。

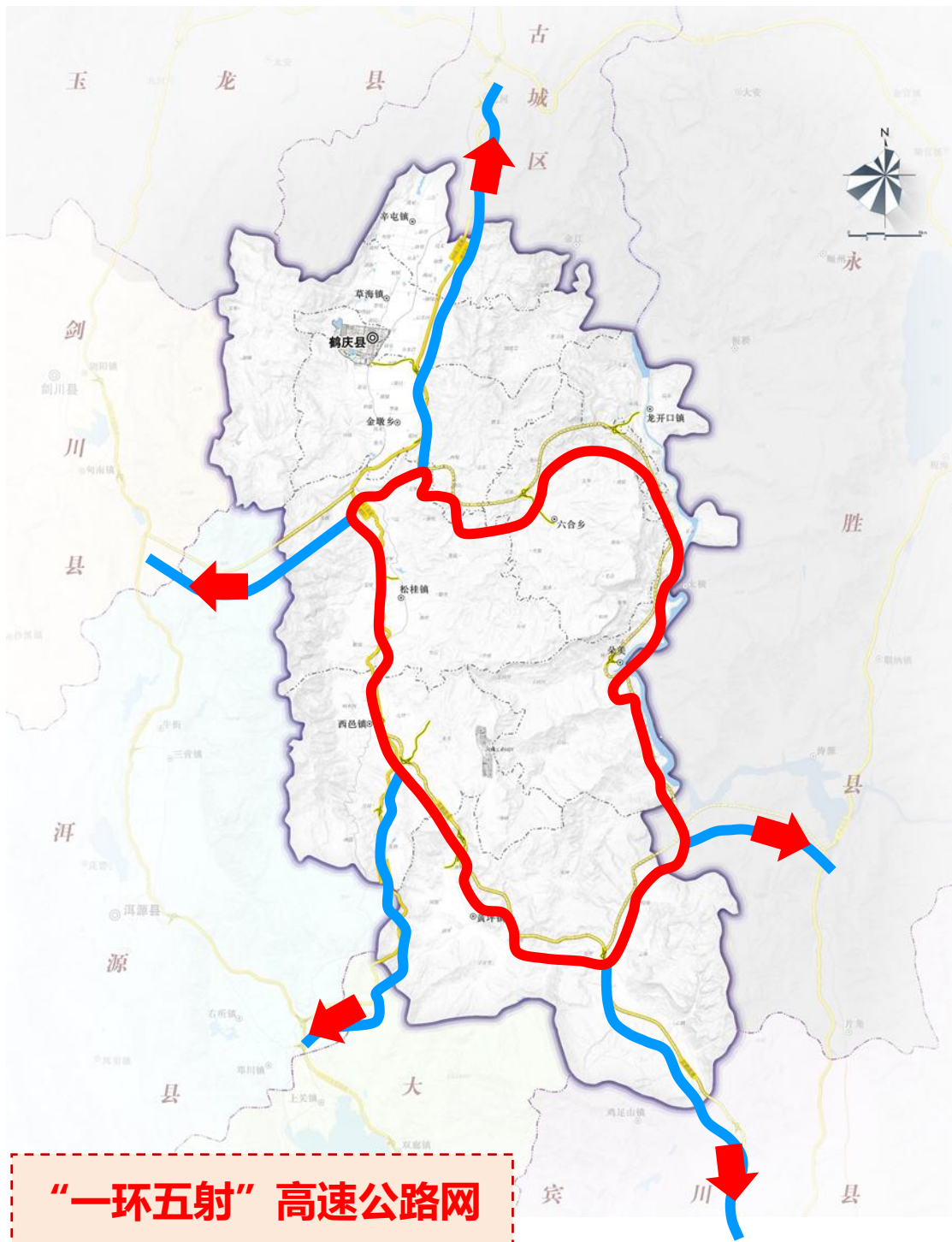


图 2.1 规划高速公路网布局图

——**国省干线**：鹤庆县境内普通国省道技术等级全部达二级及以上标准，完成普通省道 S320、S322 约 74 公里提级改造。

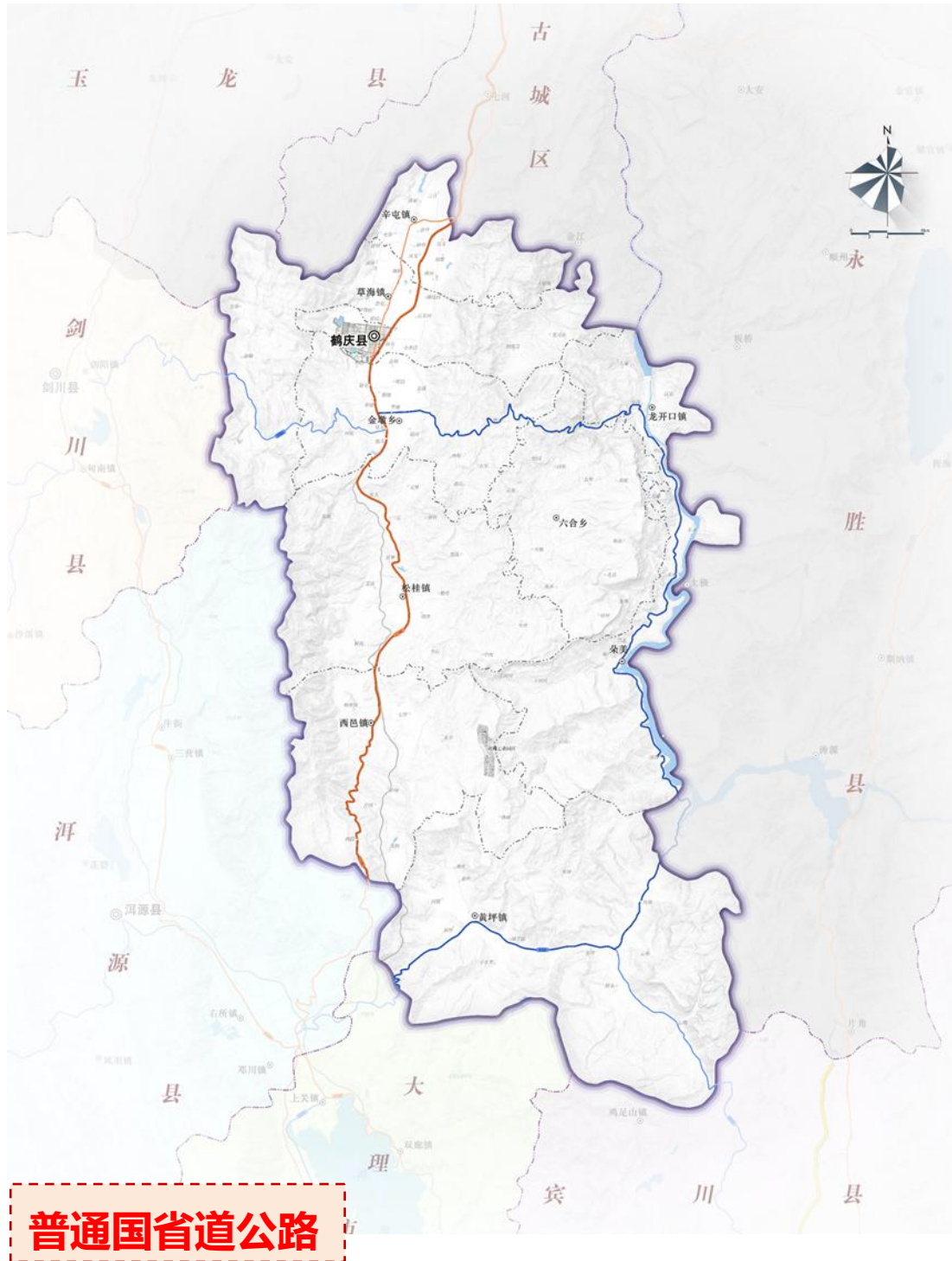


图 2.2 规划国省干线公路网布局图

——**铁路**：着力构建县域内高铁、普通、货运专线协同发展的“一高一普一专线”铁路骨架，铁路运营里程达到 210 公里以上，铁路网不断完善。

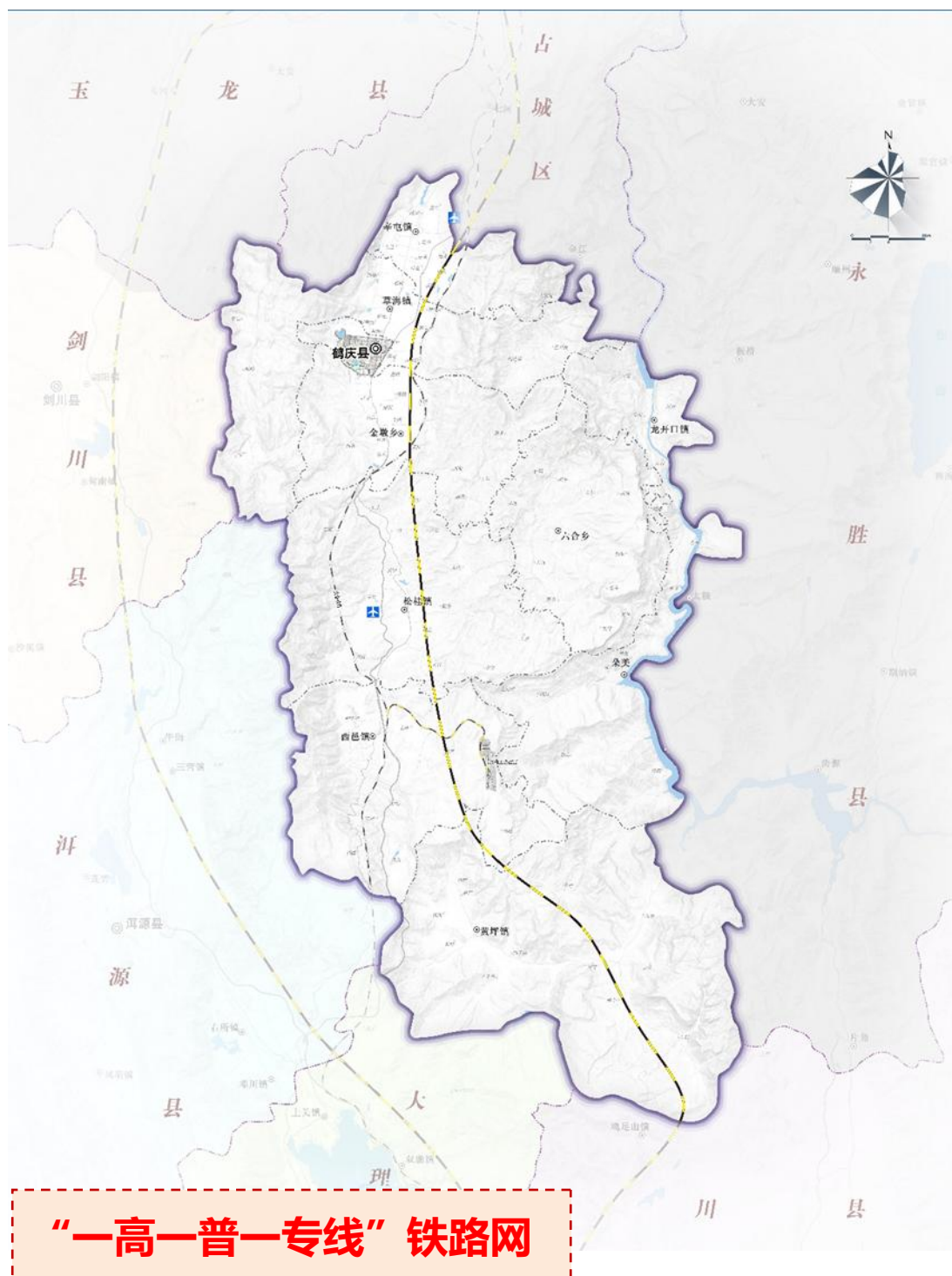


图 2.3 规划铁路网布局图

——民航：建设鹤庆通用机场，进一步完善大理州航空网络布局。

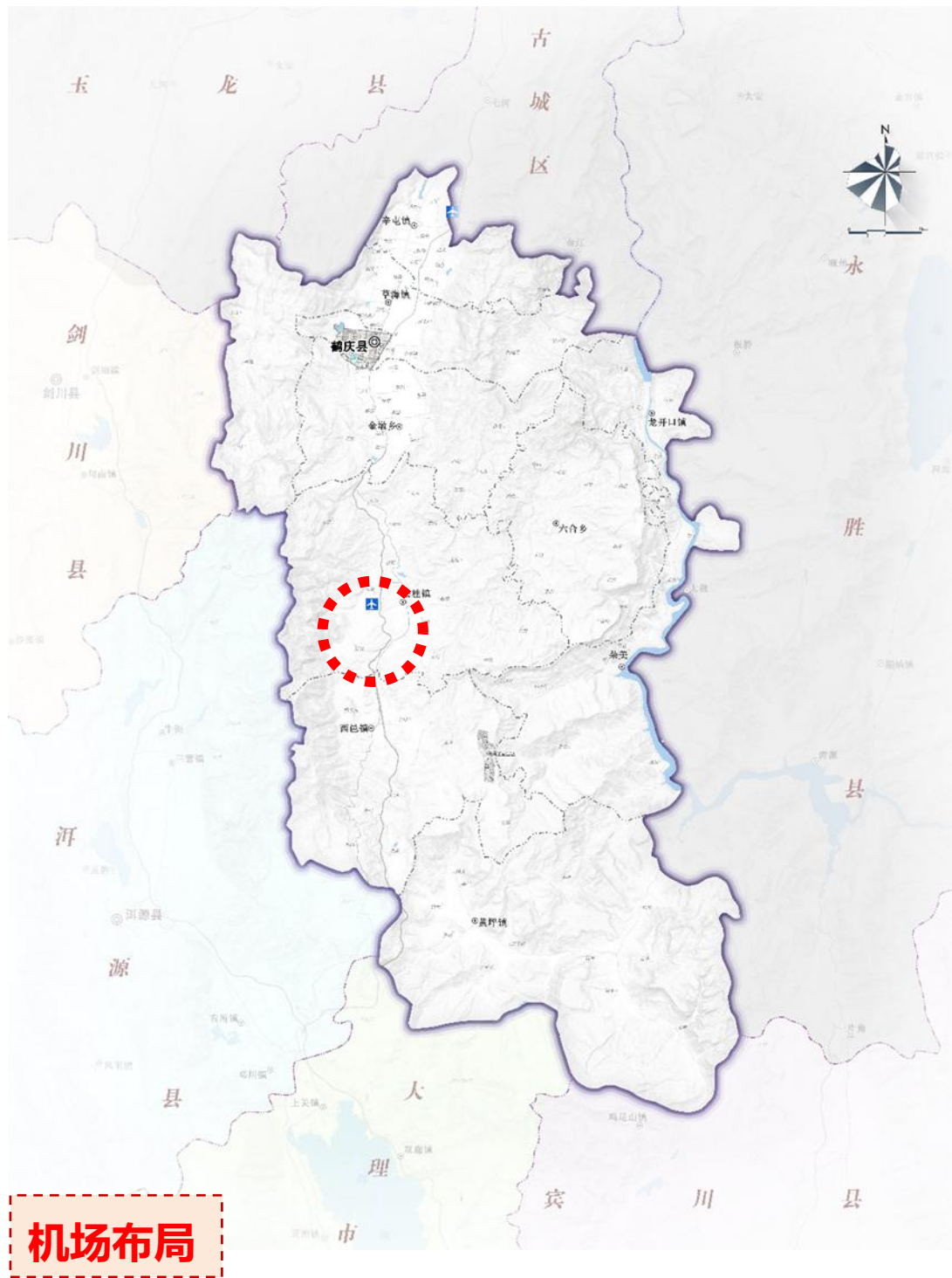


图 2.4 规划机场布局图

——水运：依托龙开口水电站、鲁地拉水电站库区，重点推进库区码头、渡口等水运基础设施建设。与后方公路、铁路有效衔接，形成公、铁、水多种运输方式的对接。

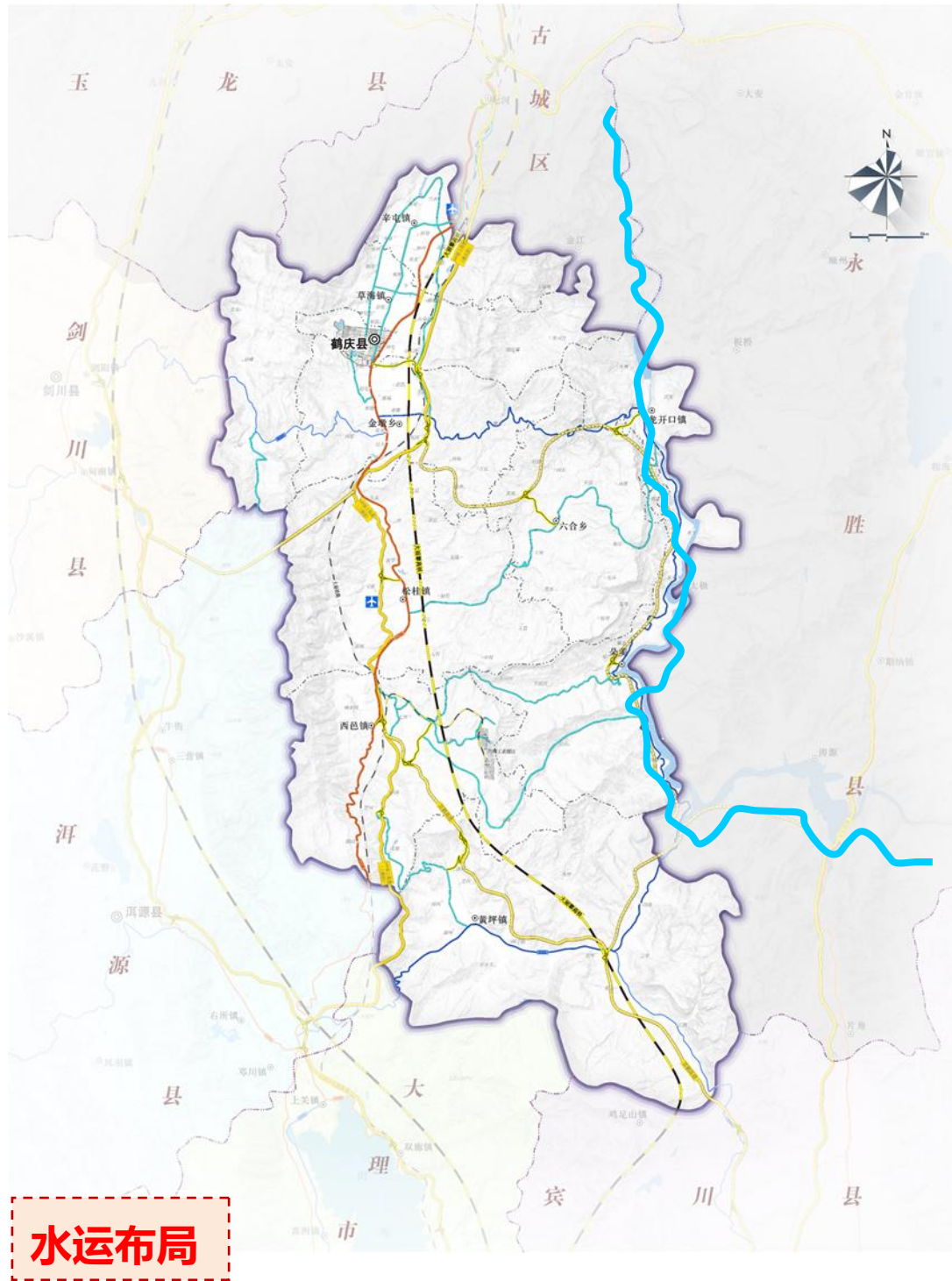


图 2.5 规划水运布局图

——**综合枢纽**：按照将鹤庆县打造为大理州全国性综合交通枢纽的重要枢纽节点城市，依托公路、铁路、航空、水运、物流枢纽建设，构建鹤庆“一主、三辅、多节点”综合

交通枢纽布局。

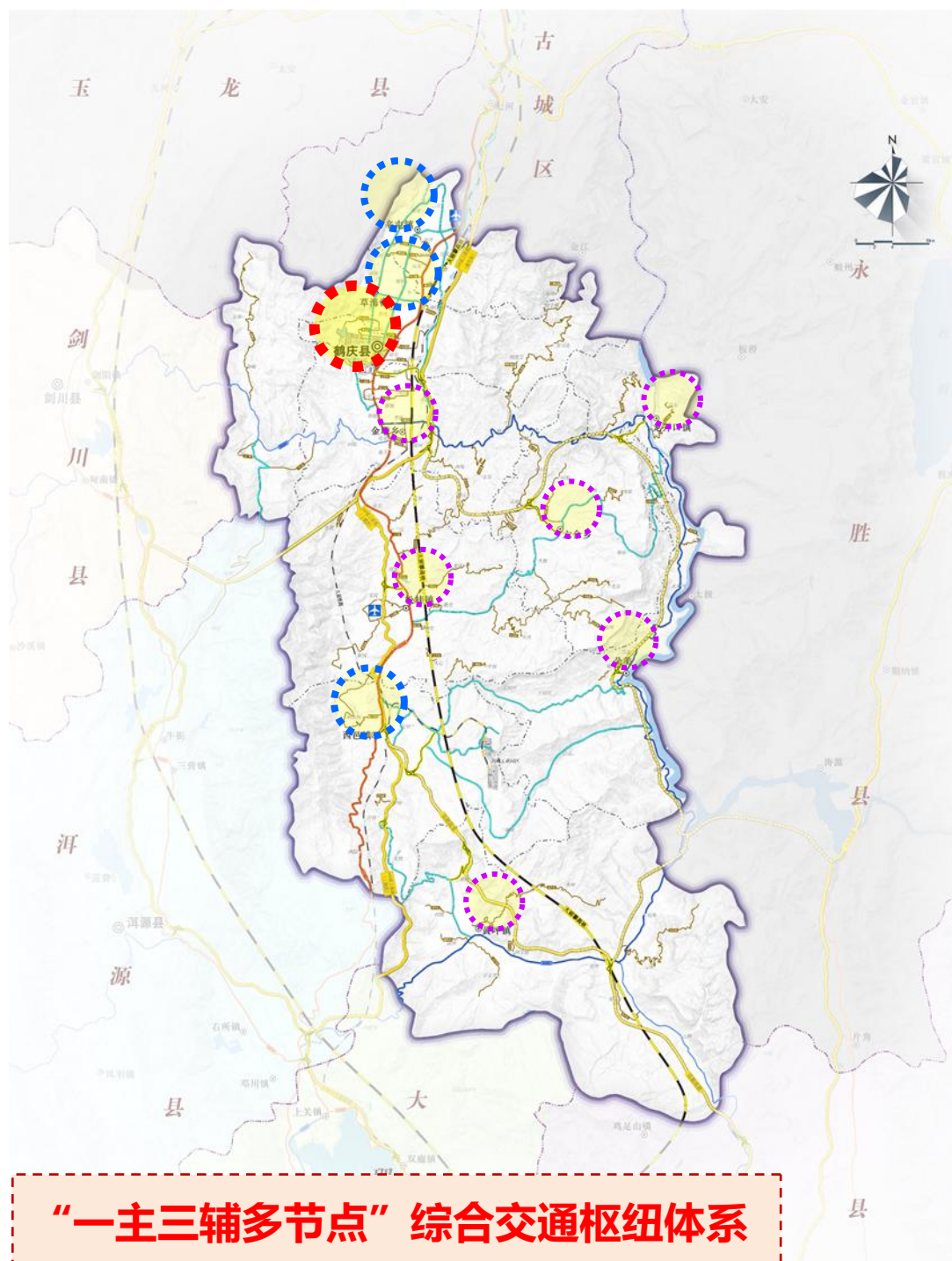


图 2.6 综合交通枢纽布局图

三、发展思路

(一) 指导思想

深入贯彻落实习近平新时代中国特色社会主义思想以及党中央、国务院和省委省政府、州委州政府的相关重大决策部署，全面贯彻落实党的十九大和十九届二中、三中、四中、五中全会精神，落实习近平总书记考察云南重要讲话精神，对云南对大理工作重要指示批示精神，贯彻各级政府的重要决策部署，围绕建设交通强国谋篇布局，统筹推进“五位一体”总体布局和协调推进“四个全面”战略布局，坚持“稳中求进”的工作总基调，坚持以加快建设交通强国为总要求，坚持以人民为中心的发展思想，坚持以推动高质量发展为主题，坚持以深化供给侧结构性改革为主线，坚持以改革开放创新为动力，坚持强化交通运输先行引领和服务支撑作用牢固树立和贯彻落实新发展理念。将鹤庆县建设成为联动滇西，着眼滇中、川藏渝，面向南亚东南亚的综合交通枢纽，优化综合立体交通网，促进各方式协调衔接，推动科技创新、制度创新、政策创新，培育发展新动能，提升人民出行体验，持续推动降低物流成本，构建完善的交通运输制度体系，推进治理体系和治理能力现代化，着力打造安全、便捷、高效、绿色、经济的多层次立体化现代综合交通运输体系。全面推进乡村振兴，着力构建“442”现代产业体系，高水平推动基础设施和开放型经济建设的发展战略，充分发挥交通运输在鹤庆县社会经济发展中的引领和基础作用，为鹤庆县“一核驱动、两轴带动、三极联动”的发展格局打下决定性基础，开启全面建设社会主义现代化国家新征程提供可靠的交通保障。

（二）基本原则

——**统筹兼顾，融合发展。**把统筹兼顾作为根本方法，在推进综合交通运输体系建设与发展过程中，统筹各种运输方式协调发展，统筹建设、养护、运输、管理协调发展，统筹区域、城乡交通运输协调发展，正确处理好改革与发展、政府与市场、效率与公平、全局与局部的关系。把构建综合交通运输体系作为发展主轴，充分发挥各种运输方式的比较优势和组合效率，全面提升交通运输对经济社会发展的支撑保障作用和先行引导作用。

——**适度超前，进中提升。**把发展作为第一要务，按照适度超前的方针，努力实现基础设施能力适度超前配置，为功能区规划、新型城镇化规划、区域发展新格局和产业布局调整与转移等重大战略实施提供交通运输保障。把提质增效升级作为发展的衡量标准，切实处理好发展的速度、质量、效益的关系，在发展中提升综合运输服务水平，在发展中提高综合交通运输系统运行效率，在发展中推动行业转型升级，努力实现交通运输科学发展。

——**服务为本，民生优先。**把提高服务质量作为根本方向，突出交通运输行业的服务属性，着力提升交通运输服务水平，努力实现“人便于行、货畅其流”。把保障和服务民生作为出发点和落脚点，紧扣全面建成小康社会的总目标，构建具有包容性、广泛服务于各种社会群体的运输服务系统，推进交通运输基本公共服务均等化，努力实现交通运输的民生普惠。

——**安全发展，绿色环保。**把安全保障作为重要前提，将“安全第一”的理念贯穿于交通运输发展各领域、全过程，坚守底线思维和红线思维，统筹传统安全与非传统安全，全面提高交通运输的安全性、可靠性和应对自然灾害、突发事件的反应能力。把可持续发展作为基本要求，从国家生态文明建设战略与基本国情出发，以构建绿色循环低碳交通运输体系为指向，把节约集约利用资源和保护环境落实到交通运输各环节，持续推进蓝天、碧水、净土三大保卫战，促进经济发展与生态环境相协调，努力实现交通运输更高质量、更有效率、更加公平、更可持续、更为安全的发展。

——**深化改革，创新驱动。**把深化改革作为强大动力，用法治思维和方式全面深化交通运输重点领域和关键环节改革，增强交通运输改革的系统性、整体性、协同性，在政府引导作用基础上进一步发挥市场配置在交通运输资源中的决定性作用，推进行业治理体系和治理能力现代化。把实施创新驱动战略作为重要手段，以科技进步和信息化为引领，以发展模式创新和现代技术应用为抓手，加快体制机制创新、政策创新、科技创新、管理创新，积极融入“一带一路”、长江经济带、新时代西部大开发等开发开放战略，全面加强同周边区域联动发展，全方位拓展对外开放空间，促进“着眼滇中、川藏渝，面向南亚东南亚”开放合作，实现交通运输创新发展。

（三）发展定位

立足于构建综合交通运输体系，着眼于发挥各种运输方式比较优势和组合效率，以铁路为综合交通主骨架，公路为基础网，民航、水运为补充，实现各运输方式有效连接、提升通道能力、优化路网衔接。通过国省干线、县乡道及农村公路连通各村镇与鹤庆县城，通过铁路、高速、航空等方式联动滇西，着眼滇中、川藏渝，面向南亚东南亚。主动融入大滇西旅游环线，形成“大理—鹤庆—丽江”南北联动一体化发展轴；结合滇西区域路网规划，形成西连剑川、兰坪，东联宾川、永胜、攀枝花，融入川渝的开发开放格局，建设与周边互联互通的现代综合交通运输体系，建设大理州北上的重要交通枢纽节点城市，建设连接大理丽江在途康旅的美丽鹤庆。

（四）发展目标

结合云南省、大理州“十四五”综合交通运输发展规划相关具体量化指标的基础上，根据鹤庆县实际情况，提出“十四五”综合交通运输发展目标如下。

总体目标：到 2025 年，县域高速公路主骨架基本形成，普通国省道、主要县乡道公路技术等级进一步提升，农村交通条件和出行环境得到根本改善，基本建成布局合理、连接城乡、安全畅通、服务优质、绿色经济的“四好农村路”，县域路网结构进一步完善，铁路、航空、水运协同发展。基本建成高品质的快速交通网、高效率的干线交通网、广覆盖的基础交通网，有效支撑“1233 出行交通圈”、“113 快货物流圈”构建。大理州北上的重要交通枢纽节点城市初步形

成，逐步实现与周边县市的互联互通。基本形成安全、便捷、高效、绿色、经济的多层次立体化现代综合交通运输体系，基础设施衔接顺畅、运输服务便捷高效、科技信息先进适用、资源环境集约绿色、安全保障措施完备、行业管理规范有序，适应鹤庆县国民经济和社会跨越式发展的需要。

具体发展目标和指标如下：

——设施网络覆盖更加广泛。

公路方面：公路通车总里程达到 5000 公里左右。新增高速公路 56.549 公里，高速公路通车里程达 122.839 公里，高速公路主骨架基本形成；新开工高速公路 79.643 公里，已通车及在建高速公路覆盖全县 9 个乡镇。普通国省干线技术等级进一步提升，完成省道 S320 线提升改造，开展 S322 线提升改造前期工作。将围绕服务支撑乡村振兴战略，逐步实施农村公路交通提档升级与品质服务工程，全面推动“四好农村路”高质量发展，农村公路通达通畅水平进一步提高，在所有建制村通沥青（水泥）路基础上，农村公路向进村入户倾斜，重点建设 30 户以上人口规模自然村通硬化路，完成一批具备条件建制村通双车道公路，重要县乡道公路达三级及以上，县乡公路网络化程度逐步提升，技术状况显著改善。

铁路方面：完成鹤庆兴鹤工业园区西邑铁路货场专用线三期工程，争取兴鹤工业园区西邑至长坪子铁路专用线、大理至丽江至攀枝花高铁开工建设，工业园区货运量水平进一步提升，铁路网络覆盖进一步扩大。

水运方面：加快推进龙开口水电站、鲁地拉水电站库区航运建设步伐，加快库区码头、渡口等水运基础设施建设。

民航方面：重点开展鹤庆通用机场前期工作，争取早日开工建设，加快推进以“平安机场、绿色机场、智慧机场、人文机场”为核心的“四型机场”建设。

——综合衔接一体高效。

各种运输方式衔接更加紧密，打造现代化、立体式综合客运枢纽，旅客换乘更加便捷。交通物流枢纽集疏运系统更加完善，货物换装转运效率显著提高，交邮协同发展水平进一步提升。

——公路养护管理水平明显提升。

养护管理水平进一步增强，路况水平更加优良；公路配套服务更为完善，服务品质更加优质；路网管理显著提升，应急保障能力明显提高；建管养能力进一步提升，行业管理更加高效有序。加强项目基础设施养护管理，继续推进公路及桥隧技术状况复核检测，培育公路养护市场。基本完成乡道及以上行政等级公路安全隐患治理，实现农村公路交通安全基础设施明显改善、安全防护水平显著提高。

——公共客运服务水平显著提升。

基本形成衔接顺畅、安全高效的客运网络，快速客运网络进一步完善，城乡客运基本公共服务均等化进一步发展，在实现全县行政村农村客运通达率达100%的基础上，群众出

行更加便捷，进一步提高服务水平。公共交通在城市交通体系中的主体作用基本确立，实现中心城区公共交通站点全覆盖更广泛，公共交通占机动化出行比例达45%以上，城市公共汽（电）车进场率达到80%以上；公交车辆节能环保水平明显提高，新增城市公交车辆全部实现国IV及以上排放标准；推广使用清洁能源、新能源公交车辆占公交车辆比例达50%以上；建成公共交通行业管理信息系统；城市公共交通移动支付使用率达到90%以上。

——物流发展取得新成效。

城市配送、农村物流和快递物流网络进一步完善，基本满足城乡物流服务需求，市场信用体系基本形成，多式联运、集装箱运输、甩挂运输等得到大力发展。

——公众出行体验改善。

加快城市公交智能化建设，推广电子站牌、手机APP等信息化设施产品，为公众提供准确、可靠的公交车实时位置，预计到站时间等信息服务；积极发展无现金支付功能，全面推进交通一卡通互联互通，推广普及云闪付、微信支付、虚拟卡支付等非现金支付方式，顺应当今网络时代飞速发展的潮流。

——信息化、智能化水平显著提升。

基本实现全州交通运输系统信息共享；出行信息服务和联网售票服务覆盖100%的乡镇；高速公路联网收费达到

100%，高速公路收费站 ETC 覆盖率达到 90%以上；城市公共扫码支付覆盖率达到 100%；基本建成物流公共信息平台。

——**新能源公交大力发展。**

加快配套设施建设，按照“桩站先行、适度超前”的原则，优先引导企业在公交站场建设充换电设施，确保满足新能源公交推广应用的需求；引导企业加快新能源公交车替代燃油公交车进度，新增及更换的公交车中新能源公交车比重逐年增加，推进鹤庆县生态文明建设，推动建设绿色鹤庆。

——**交通运输安全监管和应急保障能力显著提高。**

大型桥梁、隧道定期健康监测率达 100%；公路交通应急救援抢险体系基本建立，一般灾害情况下公路应急救援 2 小时内到达，应急抢通 24 小时内完成。水上交通安全监管和救助系统覆盖所有水域，航运应急到达不超过 100 分钟。

四、主要任务和资金需求

（一）主要任务

1、加快完善综合交通基础设施网络

统筹各种运输方式发展，大力推进铁路、航空、水运等薄弱环节建设，不断优化综合交通网结构，着力加强公路、铁路、航空、水运四种运输方式的有效衔接，基本建成布局合理、功能完善、衔接顺畅、便捷高效的综合交通运输网络。

——**有序推进高速公路“互联互通”工程建设。**继续加快发展以高速公路为主的快速公路网建设，加快推进“互联

互通”在建项目建设，积极推进沿江高等级公路前期工作，争取早日开工建设。

——**稳步推进普通国省干线提级改造。**加快推进普通省道改造，着力提升技术等级，不断优化和改善路网结构。加强普通国省道日常养护，科学实施养护工程，强化大中修养护管理。积极推进普通国省道提级改造、城镇过境段改造等扩容工程。强化普通国省道与火车站、汽车站、机场以及重要资源地等有效衔接。

——**大力推进县乡道提升改造。**依托交通基础设施网络，重点提升改造一批县内县乡道，深入挖掘沿线山水资源、人文景观，构建“美丽公路+”的交通与经济融合发展新模式，打造“美丽交通经济廊道”，全力助推经济社会发展。

——**继续加大农村公路建设。**为更好的服务“四好农村路”建设，启动自然村路网改善项目，窄路基路面加宽改造；稳步推进乡村旅游路、资源路、产业路等具有重要支撑作用的重要县乡道改造升级；实施农村公路提档升级，农村联网公路建设，建制村通双车道公路改造建设，美丽农村公路改造建设，农村公路安保工程；继续巩固危桥改造工程，加强桥梁新改建；按照习近平总书记“交通建设项目要尽量向进村入户倾斜”的要求，积极推进自然村公路和联网公路建设。力争“十四五”期间完成一批农村公路建设，提升县城农村公路道路等级。同时加强安保及大中修工程建设、加快农村公路桥梁建设。

——**加快推进铁路建设。**结合我省由全国铁路网末梢向枢纽转变的重大机遇，按照具有可操作性并适度超前原则，加快骨干铁路网建设，优化点线配套协调，完善铁路站场周边交通配套，形成便捷、高效、顺畅沟通的换乘和联运体系，提高铁路枢纽集散效率。

——**加强库区航运建设。**依托龙开口水电站、鲁地拉水电站库区，重点推进库区码头、渡口等水运基础设施建设。完善水上安全监管与搜救系统及海事基础设施系统，加强对船舶防污染设施、污染物偷排漏排行为和船用燃料油质量的监督检查，坚决制止和纠正违法违规行为，形成与其它运输方式有效衔接的水运体系，全面提升水运经济价值。

——**积极推进航空机场建设。**按照省委、省政府关于将云南省建成民航大省、民航强省的要求，围绕《云南省通用机场布局规划（2016-2030年）》确定的云南省通用航空发展的目标和任务，“十四五”期间重点推进鹤庆通用机场前期工作，争取早日开工建设，进一步增加大理州地区机场数量，扩大航空运输服务覆盖面。

——**完善综合交通枢纽空间布局。**结合城镇体系布局，着力打造以云鹤为核心，以辛屯、草海、西邑为中心，以金墩、松桂、黄坪、六合、龙开口为集散点的“一主、三辅、多节点”综合交通枢纽，优化完善综合交通枢纽布局，完善集疏运条件，提升枢纽一体化服务功能。

重点建设一批物流中心、客货运站场、公交枢纽等，完善鹤庆县“一主、三辅、多节点”综合交通枢纽布局，融入大理州面向南亚东南亚全国性综合交通枢纽建设。

2、提升养护管理水平

——**进一步提升公路养护管理水平。**一是要切实转变重建轻养的观念，将公路建设和养护管理放在同等重要的地位，推进养护体制改革，加大养护管理资金投入力度；二是要加大养护力度，推广运用新技术、新工艺、新设备、新材料，提高养护机械化水平，保证大中修工程机械化作业率达到70%，加大推广小型养护机械使用力度，提高重要高等级公路小修保养机械化作业水平；三是要继续推行社会第三方监测机构对公路和桥梁质量进行专业化监测，提高公路养护质量监测力度，同时加强公路养护行业监管，制定严格的公路养护质量验收标准和检查制度，加大各级公路行业管理监管力度，将检查结果与养护资金拨付挂钩。四是要加强路政管理，提高路政装备水平，强化路政队伍建设，完善路政执法手段，加大路政执法宣传，完善治超体系。

——**继续实施公路安保工程。**一是要集中治理重要县乡公路及重要旅游公路的安全隐患，基本消灭重要公路上的四、五类桥梁，并逐步改善改造宽路窄桥，提高公路桥梁的使用能力；二是要大力实施公路灾害防止工程，使危害严重的重大灾害点基本得到整治，力争重要公路上的水毁路段年修复率达到100%，一般农村公路上的水毁路段年修复率达到90%以上，水毁路段的灾害重复发生率降到10%以下，并建立

起相对完善的公路灾害预警与防治监管体系。

——**继续加强农村公路养护管理**。推进农村公路养护常态化，深化农村公路养护体制改革，创建符合农村特点的养护体系，建立专业化养护和群众参与相结合的养护模式。

——**加大超限超载治理力度**。继续深入开展全域治理工作，严格执行“一超四罚”制度，按照联合执法的要求与公安交警、生态环境等部门配合，严查货车超限超载等违法运输行为。着力推动道路货运高质量发展，加快推进车辆装备升级，推进城市配送绿色发展，推动行业规模化集约化发展，超限超载等违法行为得到有效遏制，进一步减少道路交通安全隐患。

3、着力提升客运服务水平

——**完善客运服务体系**。发挥道路客运在城际旅客运输中的补充作用，有序发展城际快速客运；推动城市快速公交系统发展；推进城市郊区客运班线公交化改造，推动城市公共交通线网向城市周边的县城、乡镇以及客流集散点延伸。进一步优化道路班线客运结构，积极开展长途客运接驳运输工作，鼓励探索长途客运班线节点运输模式；依托“互联网+”，提升线上、线下服务能力，积极发展定制客运等个性化出行服务；发展多样化农村客运服务，提升农村客运服务水平，推动有条件的地区实行农村客运公交化改造，推行“农村客运+乡村旅游”，电话预约等个性化农村客运模式。完善旅客联程运输服务设施，以“空巴通”等多式联程服务产品为重点，加强不同运输方式运力、班次对接。大力发展共

享交通，结合“游云南”APP等基于移动智能终端技术的服务系统，实现出行即服务。鼓励客运服务新业态发展。

——**积极提升客运装备水平。**对客运车辆进行车型标准化设置，市际客运鼓励发展中、高级公路营运客车；农村客运发展实用、经济型客车和客货兼用型运营车辆；在城市公交和出租车领域推广混合动力、纯电动等清洁能源客车。

——**重点加强客运市场管理。**推进体制改革，按照现代企业制度的要求和政企分开的原则建立国有控股、民营参与经营管理的客运公司，建设客运市场格局；建立健全城乡客运管理法律、法规体系，做到有法可依，执法必严，完善运输市场监管，加快形成统一开放、公平竞争、规范有序的运输市场体系；货运企业坚持向集约化、规模化方向发展，提高专业化、现代化运输水平；城市交通发展坚持“公交先行”的原则，合理布局城市公交网络，依托城市发展规划，适时新增公交线路；加强对现有出租汽车的规范和管理，进一步提高服务质量，将出租汽车行业改造为有特色、低能耗、绿色环保的产业。

——**加快完善客运服务网络。**优化航班运行链条，着力提升航班正常率，提高航空服务能力和品质。拓展铁路服务网络，扩大高铁服务范围，提升动车服务品质，改善普通旅客列车服务水平。进一步完善由城际快速客运、城乡公交一体化客运、城市客运和农村客运组成的四级客运网络，道路客运以省、市际班车客运为主导，县际旅游、包车客运为补充，在集约化经营的基础上，逐步实现长途客运节点化，中

途客运直达化，短途客运公交化，出租车客运规范化；大力发展农村客运，进一步规范经营行为，提高服务质量，满足广大乘客出行需求；全面整合客运联网售票系统资源，建立与联网、标准统一的售票系统，实现三级以上等级客运站网上售票联网全市范围内覆盖。

4、积极促进现代物流发展

——**加快推进运输结构调整。**推动联运装备改造升级，推进运载工具标准化、专业化、清洁化，加快推进集装箱、厢式半挂车等标准化运载单元的推广应用。推进单证票据标准化，推广应用货运电子运单，加快发展“一单制”联运服务模式。加快道路货运行业转型升级，培育规模化、集约化、网络化道路货运企业，鼓励“互联网+”高效物流等业态创新，推动货运经营整合升级、提质增效，促进道路货运行业高质量发展。加快建设城市绿色货运配送体系，鼓励发展先进集约化组织配送模式。提升农村物流服务水平，构建以县域物流配送中心、乡镇配送节点、村级公共服务点为支撑的农村配送网络，促进农村客运与农村物流融合发展，培育“交通+电商”等新业态。

——**提升货运装备技术水平和组织效率。**大力发展标准化、专业化公路货车车型，鼓励发展厢式、冷藏、散装、液罐、城市配送等专用运输车辆和多轴重载大型车辆；大力发展多式联运、甩挂运输、回程配载、冷链运输等组织方式，推动运输便利化，提高运输效率。

——**培育和发展龙头物流企业。**重点支持地方物流企业

对优良物流资源进行整合，进一步优化资源配置，提高资源运营效率，打造鹤庆现代物流业龙头企业；鼓励中小物流企业通过改制、兼并、联合等形式进行资产重组，发展具有一定规模的物流企业；鼓励工商企业逐步将原材料、配件的采购，产品仓储、运输等物流业务分离出来，由专业物流企业承担或以市场为导向，吸收社会资金进行产权改造，组建若干个有特色的大型物流集团；大力支持、鼓励民间投资创建民营第三方物流企业，鼓励民营传统物流企业和其他行业企业转型发展第三方物流企业；通过合资、合作或独资等方式，积极引进国内外大型物流企业。

5、强化交通科技进步和信息化发展

——布局发力智能交通建设。推动公路交通基础设施与交通感知网络、通信网络同步建设，推动公路交通基础设施规划、设计、建设、养护、运行管理与服务等的全要素、全周期数字化。全力推进场站枢纽、服务区、停车场等智慧信息化建设，增加充电桩、换电站等设施。升级传统运输服务，实现出行“三个一”（一号通服、一机畅行、一站服务）服务，交通“四个无”（无感通行、无缝接驳、无票通乘、无现支付）体验；依托5G网络及配套基础设施的建设，加快IPv6协议在信息系统中的应用，推动IPv6协议的规模部署和推广，构建域名注册、解析、管理全流程IPv6支持能力，加快推进物流过程数字化，构建“1+1+N”的综合交通物流信息服务网络体系。

——进一步强化交通运输信息化建设，推动鹤庆县数据

中心建设，整合公路、铁路、公共交通等信息平台资源，实现交通信息共享与交互，提高交通运输信息化水平，依靠信息化引领交通运输现代化，实现智慧交通建设取得全方位突破。

——推动信息技术在交通运输系统运行监测、运营管理、运输服务、安全应急和市场信用等领域的深度应用，打造“互联网+机关事务”、“互联网+监管”大数据智慧管理平台。

——充分利用各种通信资源，完善交通通信信息网络，推进高速公路 ETC 联网收费。

——继续实施公路交通安全保障工程、危桥改造工程、干线公路灾害防治工程，加大重点路段和危桥的交通监测预警系统建设。

——大力推进智能交通在班线客运、城乡公交、出租客运等方面的应用。

6、大力推进绿色循环低碳交通发展

——**推动节能低碳发展。**优化交通运输结构，鼓励发展铁路、水运和城市公共交通等运输方式，优化发展航空、公路等运输方式。科学划设公交专用道，完善城市步行和自行车等慢行服务系统，积极探索合乘、拼车等共享交通发展。鼓励淘汰老旧高能耗车船，提高运输工具和港站等节能环保技术水平。加快新能源汽车充电设施建设，推进新能源运输工具规模化应用。

——**推进节能减排和资源集约利用。**建立健全交通运输

节能减排标准和制度体系，启动交通运输企业节能减排名录提升计划，建立能源利用在线监测平台；推进交通规划设计生态化、建设过程清洁化、能源利用高效化、环境影响最小化；着力推进结构性、管理性、技术性节能减排，加强行业环保监管，集约节约高效利用资源；推进行业绿色低碳示范项目实施；鼓励使用清洁能源运输车辆，推广使用交通废弃物（废水）循环利用的新工艺和新设备。

——**加强环境保护力度**。将生态环保理念贯穿交通基础设施规划、建设、运营和养护全过程。积极倡导生态选线、环保设计，利用生态工程技术减少交通对自然保护区、风景名胜區、珍稀濒危野生动植物天然集中分布区等生态敏感区域的影响。严格落实生态保护和水土保持措施，鼓励开展生态修复。完善行业环保监管体系，加快推进行业环境监测网建设；加强建设工程生态环境保护，实施生态公路示范工程。

7、增强交通安全和应急保障能力

——**完善应急保障体系建设**。完善交通突发事件监测预警系统和应急指挥平台建设；建立跨部门应急联动协调机制，加快应急物资储备体系建设，增强突发事件与重大灾害的预警、应对和处置能力；完善加大交通应急物资、运力储备建设；建立交通应急动员和补偿机制，鼓励和组织社会力量参与应急工作；加大交通应急队伍建设。

——**加强交通运输安全生产管理**。落实运输企业安全生产主体责任，建立安全生产诚信管理体系，提升企业安全生产违法成本，深入推进企业安全生产标准化建设和风险管

理；完善公路运输日常监控系统及危险品运输车辆、长途客运车辆监控网络，加大重点路段和危桥的交通监测预警系统建设；开展社会公众交通运输安全生产知识宣传教育活动，增强公众安全意识。

——**加强交通安全监管体系建设。**建立有关部门“各司其责、各负其责、齐抓共管”的安全监督机制；完善安全法规、制度体系，形成安全生产的长效机制。

8、进一步提升邮政服务水平

到 2025 年，鹤庆县邮政业发展规模实现新跃升，邮政行业业务总量得到显著提高。寄递服务网络深入城乡、通达乡村，快递物流园区、邮政和快递处理设施布局更加优化，城市末端服务网络和农村网点设施更加健全。全行业就业人员继续增加。“十四五”期间，鹤庆县邮政业主要任务如下：

（1）持续保障现有普遍服务能力水平不降低

“十四五”期间，鹤庆邮政普遍服务将在全面保障现有水平不降低的基础上，进一步对照《邮政普遍服务标准》，促进全县邮政普遍服务水平达标升标。

——**重点把控邮政普遍服务“两条红线”问题。**严格监督管理邮政公司擅自撤销邮政普遍服务网点、擅自停止或者限制邮政普遍服务业务的行为。保障全县邮政普遍服务网点数量不减少、服务水平不降低。

——**全面加强建制村通邮的动态监管。**监督邮政企业保障建制村 100%通邮的现状，避免因资金、人力的缺乏出现通邮情况反复，夯实建制村通邮的基础，提高农村普遍服务能

力水平。

——鼓励乡镇邮政支局所打造综合服务平台。乡镇邮政支局所充分利用健全的网络，以多种模式整合终端服务资源，延伸服务链、拓展新的服务业务，加深与快递、运输行业的合作，构建惠及民众、方便快捷、多方共赢、独具特色的邮政综合服务平台。

——有效实施邮政普遍服务和特殊服务监管。将邮政普遍服务的监管重心放在农村服务水平上，重点监督乡镇服务网点的服务质量是否符合普遍服务标准；有序推进邮政普遍服务网点基础设施建设、信报箱建设、村邮站建设；加强邮政机要通信和党报党刊发型监督，确保全县邮政机要通信100%安全；做好邮政普遍服务、机要通信、邮票销售满意度调查。

（2）引导市场持续改革创新、转型升级

——进一步落实“放管服”，全面转变政府职能。充分发挥市场在资源配置中的决定性作用，更好的发挥政府指简政放权、放管结合、优化服务的作用，逐步实现邮政市场化改革，为民营快递企业创造更加公平、更加规范的市场竞争环境。

——规范市场竞争行为。持续深化快递市场增强与电子商务、金融业、信息业、制造业、农副产品业的协同合作，延伸产业链、提升价值链、优化供应链，开发适应对路产品，增加全县特色产品外销，带动快递业发展，推动快递市场由低层次的价格竞争转向高层次的价值竞争。

——整合资源环节末端服务网点生存压力。持续推进“交邮合作”、“快邮合作”及“快递超市”，通过“交邮合作”、“快邮合作”、“快快合作”、“电信快递合作”、“电商快递合作”和“快递超市”等模式，充分发挥交通运输、邮政、快递、电信、电商等各方面资源和资产优势，构建县乡村三级快递物流配送体系，打造农村综合服务平台，进一步畅通“工业品下乡”和“农产品进城”双向流通渠道。

（3）提升邮政行业监管效能

——深入贯彻落实“放管服”，提高监管能力水平。加强邮政管理系统队伍的建设，提高执法人员业务素质和法律修养，增强为民服务的宗旨意识，提高为民服务的效率和质量。拓宽群众参与渠道，加强对邮政行业法律法规的宣传贯彻，提高全行业知法、懂法、守法的水平。

——抓紧抓牢行业安全监管，树起行业安全屏障。加大与公安部门、国安部门、森林公安等部门的联防协作，深化寄递渠道综合治理、信息共享，形成寄递渠道安全防范联合工作机制。加强“三个100%”贯彻实施的监管力度，强化寄递渠道安全和突发事件应急管理，配合有关部门共同做好寄递渠道进度、反恐、扫黄打非、缉枪治爆等工作。强化落实寄递企业安全生产主体责任，加强法律法规宣传力度，提高企业安全生产意识和能力。

——打造面向快递市场的全程监管体系。牢抓普遍服务行政审批工作，对擅自撤销邮政普遍服务营业场所、擅自停止或者限制邮政普遍服务业务的两道“红线”牢抓不放，确

保法律政策落实到位。对快递企业，重点查处无证经营、未备案经营的企业、分支机构、末端网点，加强“三个100%”贯彻落实情况、生产场所用电安全、车辆运输安全情况的监督检查。完善申诉工作机制和处理流程。

（二）资金需求

为进一步加强市域内部各乡镇间的联通，提升农村交通服务水平，助力乡村振兴战略，同时，提升鹤庆县各对外大通道的通行能力及可达性，提升县域范围内整体客货运水平，支撑鹤庆县经济高效健康发展，在近期实施计划的基础上，制定鹤庆县综合交通规划“十四五”实施计划。

锚定2035年远景目标，鹤庆县综合交通规划项目总投资投资525.72亿元，其中：已完成投资24.20亿元，“十四五”计划完成投资165.38亿元，远期计划投资336.14亿元。

1、“十四五”期间安排（2021-2025年）

综合考虑未来发展趋势和支撑条件，“十四五”期间鹤庆县境内共需建设续建项目、新建项目及前期工作项目总投资约165.38亿元（项目建设154.52亿元，开展前期工作10.86亿元）。具体如下：

（1）续建项目

“十四五”期间需续建项目投资77.42亿元。

其中：高速公路项目2个，投资约73.76亿元；

国省道提升改造项目1个，投资约0.06亿元；

县乡道提升改造项目1个，投资约3.6亿元。

(2) 新建项目

“十四五”期间需新建项目投资 77.1 亿元。

其中：高速公路项目 1 个，投资约 47.5 亿元；

县乡道提升改造项目 3 个，投资约 11.44 亿元；

农村公路项目 3 个，投资约 11.365 亿元；

林区公路项目 1 个，投资约 1 亿元；

农村公路安防工程 1 个，投资约 1.321 亿元；

新建桥梁及危桥改造 2 个，投资约 0.618 亿元；

养护及应急保障中心 1 个，投资约 0.3 亿元；

铁路建设项目 1 个，投资约 1.4 亿元；

交通枢纽项目 5 个，投资约 2.16 亿元。

(3) 前期工作项目

“十四五”期间需开展前期工作项目投资 10.86 亿元。

其中：国省道提升改造项目 1 个，投资约 1 亿元；

县乡道提升改造项目 3 个，投资约 0.6 亿元；

互联互通项目 3 个，投资约 0.42 亿元；

铁路项目 2 个，投资约 6.2 亿元；

航空项目 1 个，投资约 0.5 亿元；

交通枢纽项目 6 个，投资约 2.14 亿元。

2、远期建设安排（2026-2035 年）

为增强综合交通网络的覆盖深度，扩大综合交通运输服务覆盖面，提升各乡镇综合交通客运及物流水平，充分发挥交通引领作用，带动鹤庆县整体经济发展，在“十四五”时

期实施计划的基础上，制定鹤庆县综合交通规划远期实施计划。

至 2035 年，高速公路“一环四射”布局全面形成，鹤庆与宾川、大理、洱源、剑川、玉龙、永胜等相邻县市实现互联互通，高速公路全面成网。鹤庆县形成 5 个高速公路县域出入口，全面连通大理、丽江等地，沟通大理片区、丽江片区、金沙江流域协同发展。

乡镇、重要景区、交通枢纽、客货运节点等实现广泛覆盖，乡镇互联互通，普通干线公路技术等级全部达三级及以上，普通干线公路全面成网。形成覆盖充分、运营安全、设施完善、养护及时、管理规范、服务优质的农村公路网。

普速、高速铁路骨架全面形成，航空、水运高效发展，综合交通运输网络全面形成，各种运输方式紧密衔接，全面建成现代综合交通运输体系。

远期计划投资 336.14 亿元，其中“十四五”未完成，远期续建项目 5 个，投资 127.6 亿元；远期新建项目 16 个，投资 208.54 亿元。

五、保障措施

（一）加强规划衔接

抓住国家“扩内需、稳投资、稳增长”的发展机遇，积极争取国家政策支持，加强与国家和省级“十四五”综合交通运输发展规划等上位规划对接，适时争取将更多的项目纳入国家、省级规划和投资范围，争取优先安排和重点支持，

为项目的顺利推进创造良好条件。

（二）加强组织领导

按照“统筹规划、分级负责”的原则，成立县级“十四五”综合交通规划实施领导小组，加强州、县联动，协同推进规划实施。各部门落实各自工作职责，建立分工协作机制，抓好重大项目、重大工程及重大政策的落实。加强与发改、财政、自然资源、环保、林业、金融机构等相关部门的协调，建立健全工作机制，定期组织召开项目协调调度会，研究解决项目筹融资、资金到位、征地拆迁、投资完成、施工环境和施工要素保障等方面的问题，确保项目建设有序推进。

（三）强化部门协作

县内各级各有关部门充分发挥职能作用，发改部门积极配合支持交通基础设施重点项目前期工作各阶段文件的上报、转报工作，简化项目审批程序；财政部门大力支持做大做强交通运输建设融资平台，同时每年安排必要的预算资金，支持县交通运输基础设施建设；公安部门为交通项目建设积极营造良好的施工环境，帮助施工单位做好火工用品的供应和日常安全管理工作；住建部门统筹考虑路网设施和运输站场的规划建设，在城市道路和相关基础设施建设中，统筹考虑与交通路网的衔接；自然资源部门对交通基础设施建设项目，符合土地利用总体规划和供地政策的项目优先保障用地需求，积极支持指导交通运输部门做好建设项目用地预审及用地报批所需材料的编制、上报，做好相关的地灾评估和压覆矿产评估，采取措施加快审批速度；林草部门优先保

证交通基础设施建设用林地需求，做好指导交通运输项目林地审批所需材料，在林木采伐审批等方面提供便捷服务；生态环境部门指导配合建设单位做好交通运输项目环评审批所需材料，对农村公路采取捆绑打包方式办理环境影响评价审批；水利部门配合支持交通运输部门做好建设项目水土保持审批所需材料的编制和上报，对项目的建设简化水土保持审批程序，对交通基础设施建设过程中由建设单位组织水土流失治理、森林植被恢复的，按最低标准收取水土保持补偿费；银行系统积极为交通运输项目贷款立项并加快贷款评审工作，安排好贷款规模；电力、广电、电信、移动、联通等杆线权属部门做好建设项目的杆线迁移工作，同时做好施工用电架设，及时提供施工用电，对交通基础设施建设杆线迁移费用收取成本费，电力部门减免设计费和增容费。

（四）加强资金保障

鹤庆县“十四五”综合交通基础设施建设投资规模巨大，只有建立财政保障有力、有效吸引社会资金、风险可控的投融资机制才能保障规划顺利实施。既要用好用活车购税、国家和省级财政专项资金、自筹等资金、商业贷款等现有资金渠道，在确保落实到位已出台交通建设各项优惠政策的同时，又要积极申报地方政府专项债券，提高县财政对交通建设资金的补助额度，探索“交通+综合开发”等新方式，营造良好的营商环境，健全我县交通运输投融资规定，进一步放宽社会资本准入限制，研究提出“合理回报”的政策设计，吸引有实力、资信良好的社会资本进入交通基础设施领

域。加强交通建设资金的精细化管理方法的研究，通过交通规划、设计、建设、验收全过程的精细化管理，努力降低基础设施建设造价，提高建设资金使用效率。

（五）加强实施管理

对于重大基础设施建设要统筹考虑，合理安排建设时序。加快建立和完善建设项目储备库，按照“完成一批、开工一批、研究一批、储备一批”的思路，加快推进项目前期工作、做好项目储备，加大前期工作资金、科技和人才投入，切实保障重大建设项目前期工作经费投入。加强规划实施的动态监测与实施定期评估，建立健全规划目标责任制和考核机制，强化规划实施情况的跟踪分析和监督检查，根据发展中出现的新情况、新问题适时调整规划和相关政策，增强规划的可操作性。